

IEPAZĪSTI PILSĒTU UN TĀS APKĀRTNI
RĪGAS AUSTRUMU IZPILDDIREKCIJA
KOKA ĒKU RENOVĀCIJAS CENTRS „KOKA RĪGA”
AVOTI



**KOKA ĒKU RENOVĀCIJAS CENTRS „KOKA RĪGA”
KRĀSOTĀJU IELĀ Nr.12.**



MMXIV

Krāsotāju Nr. 12, gr. 34/113 apbūves vēsture



XX gadsimta sākuma adrešu izkārtne. Rekonstruēta 2013. gadā.



Ēka Krāsotāju ielā Nr.12, būvēta 1876.gadā, arhitekts H. Geigenmīllers.
1908. gads.

1873. gadā gruntsgabala īpašnieks Gustavs Pakkuls pasūtīja arhitektam Fridriham Jeļejam projektu vienstāvu koka dzīvojamai ēkai pagalma dziļumā. Projektu apstiprināja 1873. gada 19. janvārī.

Tā bija primitīva celtne - prototips visām pārējām Krāsotāju ielas 1870. gadu sākuma celtām būvēm. Dzīvokļos bija divas istabas ar kopēju ieejas mezglu caur virtuvi, kurā izvietotie divi pavardi bija savienoti ar istabu krāsnīm. Ēku nojauca 1895. gadā.

1873. gada situācijas plānā Lienes, un arī Krāsotāju iela vēl bija atzīmētas kā projektējamās ielas.

1876. gadā Krāsotājs (*Maler*) Johanns Kreslings pasūtīja projektu arhitektam Heinriham Geigenmīleram divstāvu koka dzīvojamai ēkai un vienstāvu koka šķūnim ar veikala telpām un ateju četrām vietām. Projektu apstiprināja 1876. gada 28. oktobrī. Namu uzcēla ar slīpu fasādi Lienes un Krāsotāju ielu stūrī. Tajā bija astoņi vienistabas dzīvokļi - viens bija paredzēts veikalam ar ieeju no stūra, pirmā stāva dzīvokļiem katram atsevišķa ieeja no pagalma. Otrā stāva galerijas tipa dzīvokļos ieeja no pagalma piebūves kāpnēm. Ēka unikāla ar to, ka ir vienīgā 1870. gadu būve, kas samērā labi saglabājusies un šodien ir vecākā ēka Krāsotāju ielā.



*Ēka Krāsotāju ielā Nr.12, būvēta 1876. gadā, arhitekts Heinrihs Geigenmīllers.
Otrā stāva pilastri.2011. gads.*

Namam, kas celts vienkāršā klasiskā stilā, saglabājies fasādes dēļu apšuvums, otrā stāva logiem profilētu dēļu apmales un stūra profilētu dēļu pilastri ar amatnieku veidotu apli centrā. Arī pirmajā stāvā saglabājies oriģinālais dēļu apšuvums, stūra un ēku galu profilētu dēļu pilastri, bagātīgi rotāta starpstāvu dzega, kā arī sandriķi virs durvīm un logiem. Namam nomainīti vienīgi ieejas sānu pilastri.

Pagalma pusē labi saglabājies dēļu apšuvums. Kāpņu telpa ar virsgaismas logu un plakaniem platu dēļu pilastriem.

Ēkai ir atkāpes no sākotnējā projekta - dzīvokļiem divu logu vietā izbūvēts viens logs.

1884. gada 11. decembrī apstiprināts arhitekta Otto Dīces projekts maizes krāsns izbūvei pirmajā stāvā Krāsotāju ielas pagalmā. Daļa krāsns atradās ēkas veikala priekšnamā. Krāsns mūra daļas redzamas mūsdienās.

1895. gada 24. oktobrī pēc arhitekta Konstantīna Pēkšēna apstiprinātā projekta pie Lienes (*Helenenstrasse*) ielas uzcēla divu stāvu koka dzīvojamo īres namu ar četrpadsmit dzīvokļiem, nelielu malkas pagrabu, atejas bedri, vienkārtu koka šķūni ar četrām ateju vietām un mūra piebūvi un mūra šķūni (piebūvē 1876. gadā celtajam šķūnim).

Ēkai ir vienkārša klasiskā stila fasāde ar divām izvirzītām otrā stāva ieejām pagalmā. Otrajā stāvā galerija ar kopējām atejām. Pirmajā stāvā piecas ieejas dzīvokļos un nama pagrabā no pagalma .



Ēka Krāsotāju ielā Nr.12, būvēta 1876. gadā, arhitekts Heinrihs Geigenmīllers, nodegušais korpuss būvēts 1895. gadā, arhitekts Konstantīns Pēkšēns. Skats no pagalmā. 2010. gads.



Ēka Krāsotāju ielā Nr.12, būvēta 1876.gadā, arhitekts Heinrihs Geigenmīllers, tumšais korpuss būvēts 1895.gadā, arhitekts Konstantīns Pēkšēns. Renovācijas projekts 2009.gadā, arhitekts Mikus Lejnieks. Skats no pagalma. 2013. gads.

1933. gadā ēkām tika veikts kapitālais remonts - atjaunoti statņi, ar dēļiem apšūts pirmais stāvs, mainīti logi un durvis -tieši kurai ēkai, nav zināms.

1935. gadā ēkai uzlikts jauns skārda jumts.

1938. gada 19. martā apstiprināts būvinženiera Aleksandra Debeļa izstrādātais kanalizācijas projekts, kurā iekļauta arī 1876. gadā celtā ēka.

Ēku nojauca 2010. gadā.

Laika gaitā nojaukti arī 1876., 1895. gados celtie šķūņi. 2009.gadā izstrādāts renovācijas projekts, arhitekts Mikus Lejnieks.



Koka ēku renovācijas centra apbūves projekts, arhitekts Mikus Lejnieks.

Koka ēku renovācijas centrs „Koka Rīga” tapšanas vēsture



Krāsotāju ielā Nr.12, renovētās ēkas pamati. 2011. gads.



Krāsotāju ielā Nr.12, no jauna uzbūvētas ēkas spāru svētki. 2011. gads.

Apbūves ierindas ēkas atliekas nojaucamas, un to vietā būvējama jauna divstāvu koka ēka ar lielu halli centra vajadzībām.

Jaunbūvi paredzēts celt no koka rāmju konstrukcijām, veidojot centra galveno lielo telpu pilnā ēkas augstumā.



Krāsotāju ielā Nr.12, renovēta otrā korpusa būve. 2011. gada 11. novembris

Jaunbūves ielas fasāde tiek uzbūvēta pilnībā respektējot sākotnējo arhitekta K. Pēkšēna 1895. gada projektu, respektīvi, tā fasāde tiek atkārtota, tādējādi veidojot harmonisku ansambli ar autentisko koka ēku Krāsotāju un Lienes ielas stūrī, kā arī ar pārējo vēsturisko Lienes ielas apbūvi.

Jaunbūves pagalma fasāde ir veidota kā kolāža no Rīgai raksturīgo koka ēku logu paraugiem. Ņemot vērā, ka oriģinālos XVI – XVIII gs. logus nevar pārvietot uz šo jaunbūvi, tiek izgatavotas četru raksturīgāko attiecīgā laikmeta logu kopijas.

Pārējos XIX un XX gs. logus paredzams iebūvēt no tām koka ēkām, kuras tiek dažādu iemeslu dēļ demontētas. Ar aprakstīto paņēmieni izveidota ēkas pagalma fasāde dos pilnīgāku priekšstatu par Rīgas koka ēku dažādo stilistiku, logu veidiem, to apdari utt. Novietojot logus kā eksponātus ēkas interjerā, tie zaudētu saikni ar sienas plakni.

Centra spēru svētki notika 2011.gadā, rekonstrukcijas darbi pabeigti 2013.gadā un tās atklāts 2013.gada 21. maijā.

Koka ēku renovācijas centrs „Koka Rīga” ir tapis Rīgas Domes Pilsētas attīstības departamenta īstenotā projekta „Grīziņkalna kultūrvēsturiskā mantojuma tūrisma potenciāla stiprināšana” ietvaros. Projekts īstenots ar Eiropas Reģionālās attīstības fonda līdzfinansējumu. Rīgas Austrumu izpilddirekcija, sadarbībā ar Rīgas domes institūcijām veica pirmsprojekta izpēti darbus, sagatavojot nepieciešamo informāciju tehniskā projekta izstrādei.

Būvdarbus veica būvfirmas SIA „RBS-Skal Būvniecība” un SIA „HEXO” pēc SIA „Lejnieku projektēšanas birojs” projekta.



Spāru svētki 2011. gadā augustā, no kreisās puses Austrumu izpilddirekcijas direktors Dmitrijs Pavlovs, Rīgas Domes priekšsēdētājs Nils Ušakovs, Rīgas Domes priekšsēdētāja vietnieks Andris Ameriks un arhitekts Jānis Lejnīks.



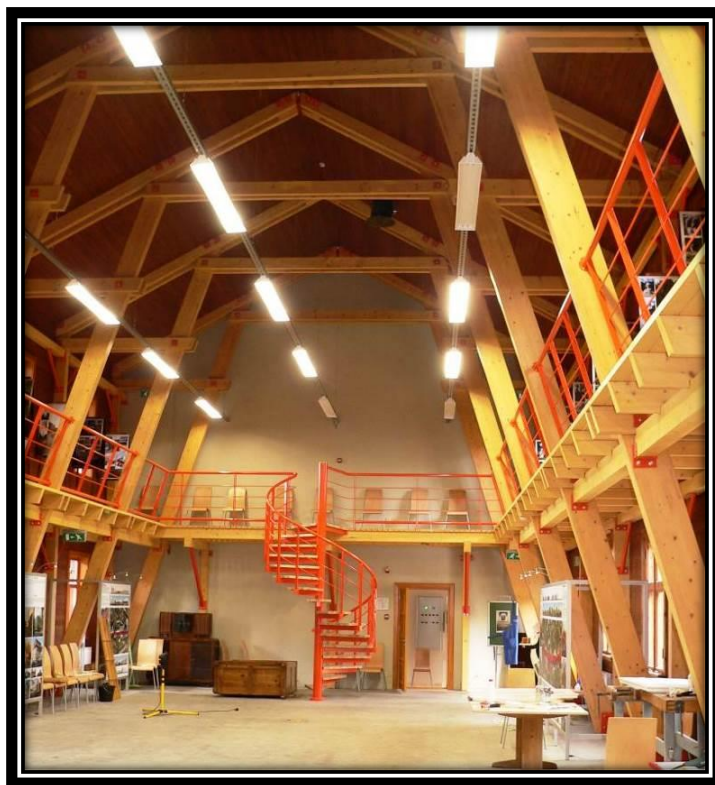
Rīgas Domes priekšsēdētāja vietnieks Andris Ameriks atklāj Koka ēku renovācijas centru „Koka Rīga”, 21.05.2013.gadā. 2013.gads. Jura Kalniņa foto.

Centra iekārtojums



Krāsotāju ielā Nr.12, „Live Rīga” tūrisma informācijas kabinets. 2013.gads.

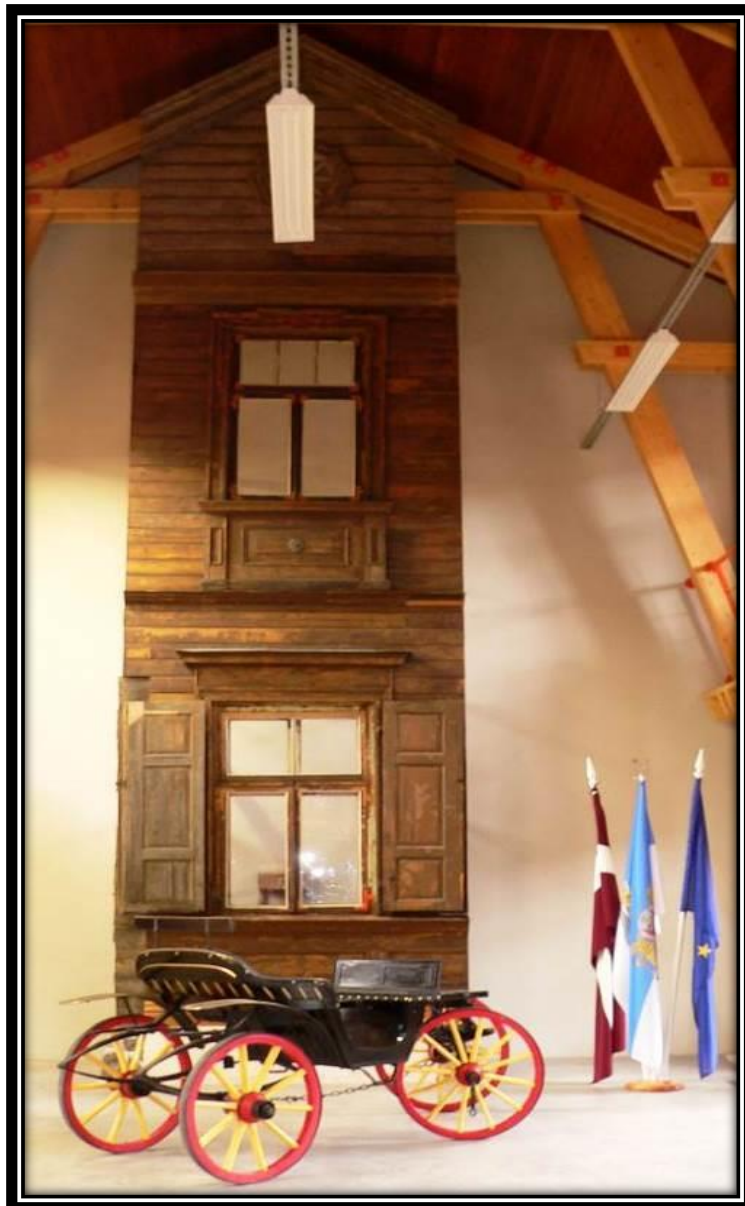
Pirmā stāva telpās ar ieeju no ielas, kā arī no blakus ēkas, šeit atrodas „Live Rīga” tūrisma centra un Koka centra darba telpas, citas telpas restauratoru konsultācijas centrs



Krāsotāju ielā Nr.12, izstāžu un konferenču zāle. 2013.gads.

Divstāvu zāle – izstādēm, semināriem un konferencēm paredzēta telpa, ar restaurēto un rekonstruēto senas Rīgas koka

ēkas fasādes fragmentu, kas demontēta no koka ēkas Puškina ielā Nr. 4, kas būvēta ap 1830.gadu.



Krāsotāju ielā Nr.12, izstāžu un konferenču zāle. Ēkas Puškina ielā Nr.4 rekonstruēts fasādes fragments 2013.gads.



Fabrikas meistara dzīvoklis bez elektrības un ūdens apgādes ar iebūvēto sienas skapi. Apmēram 1908.gads. Foto no LNVM krājumiem.



Krāsotāju ielā Nr.12,rīdzinieku sadzīves ekspozīcijas fragments, galerijas tipa strādnieku dzīvojamās mājas priekštelpa, gaitenis. 2013.gads.

Otrajā stāvā paredzētas telpas ekspozīcijai „Rīgas priekšpilsētas strādnieku dzīve”.

Autentiskumu ir saglabājis arī galerijas tipa koridors jeb gaitenis, no kura ir ieejas visos dzīvokļos. Koridorā ir pārtikas skapji, kuros aiz atslēgas nedaudz vēsākā vietā iedzīvotāji glabāja savu pārtiku. Tāpat, protams arī petrolejas plītiņas, kas izdalīja ne tikai petrolejas smaku, bet arī indīgus dūmus. Petrolejas lukturi, raksturīgi ne tikai elektrības laikmetam, bet arī pēc tās ieviešanas un arī kara laikā bija vienīgais glābiņš nakts laikā. 1902.gadā tika izdots rīkojums, ka naktī obligāti jābūt izgaismotām gaitenī un trepju telpām, jo bieži vien naktī ejot uz tualeti pa līkumotajām un stāvajām trepēm, iedzīvotāji krītot lauzuši savus locekļus, dažreiz nokļūstot pat slimnīcā.

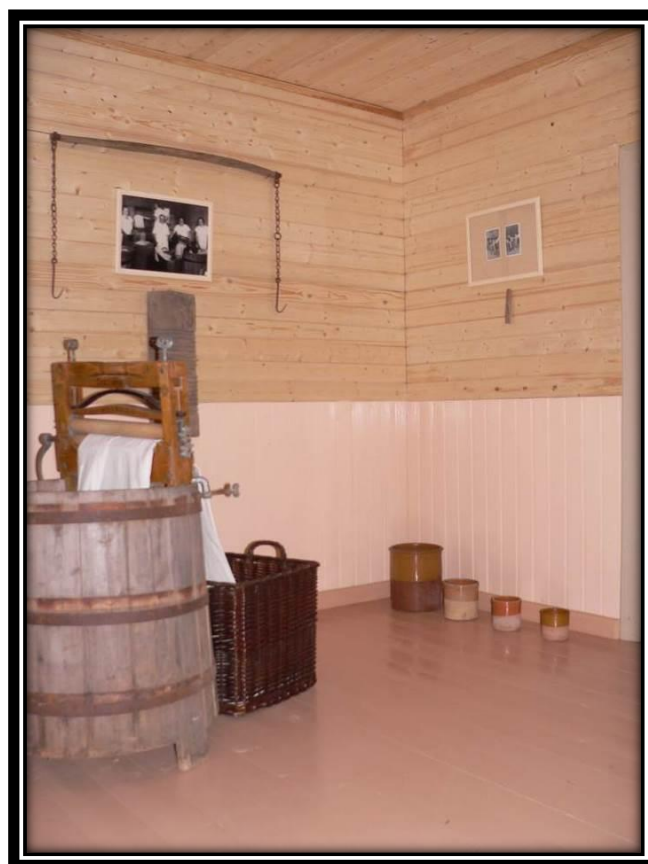
Pirmā dzīvokļa virtuvē izveidota ekspozīcija, kurā atainota veļas mazgāšana, jo priekšpilsētas precēto sieviešu galvenā nodarbe bija veļas mazgāšana un bērnu audzināšana. Šeit ir aplūkojama sena koka muca ar tolaik moderno amerikāņu konstrukcijas veļas rulli “Continental” un attiecīgā laika posma grozs ar lina auduma palagu, kā arī spaiņu nēši, jo pēc 1881. un 1898.gada holeras uzliesmojumiem Rīgas pilsēta ierīkoja vairākas artēziskās akas. Viena no tām atradās Krāsotāju un Artilērijas ielas stūrī. Dzīvoklī vēl nav ievilkta elektrība, tā tika ierīkota tikai 1913.gadā. Virtuvē atrodas arī pārnēsājamais svečturis, kuru izmantoja dodoties uz palīgtelpām un tualeti, tā laika svāri un bezmēni produktu svēršanai.



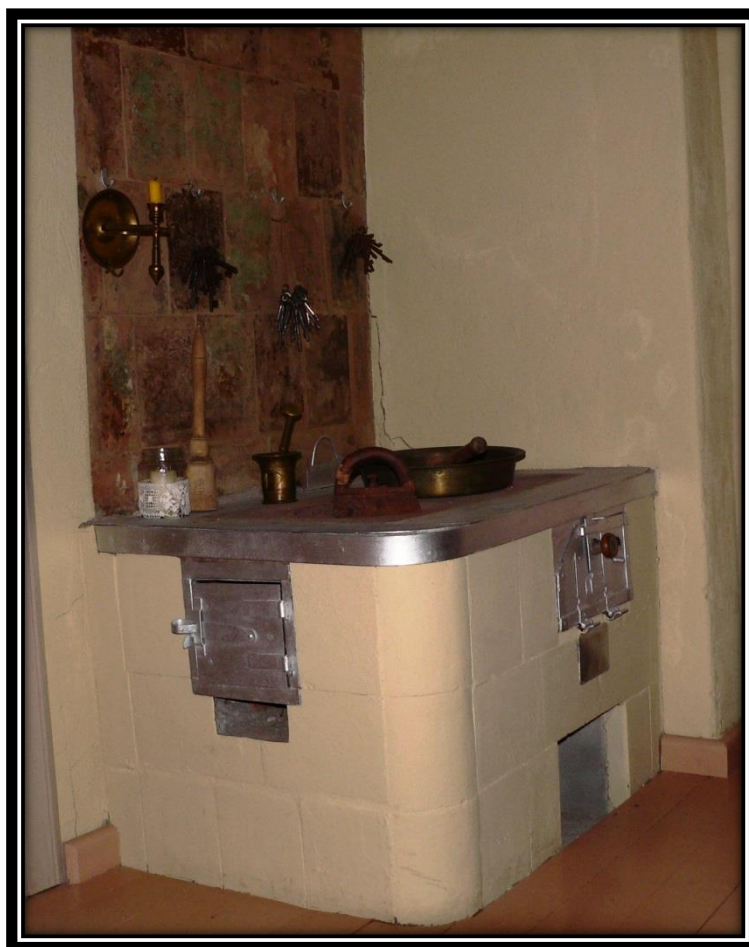
Galdnieks. Foto no LNB krājumiem. 1934.gads.



Krāsotāju ielā Nr.12, rīdzinieku sadzīves ekspozīcijas fragments, amatnieku instrumentu kolekcija. 2014.gads.



Krāsotāju ielā Nr.12, rīdzinieku sadzīves ekspozīcijas fragments, veļas mazgašanas studija. 2013.gads.



Krāsotāju ielā Nr.12, rīdzinieku sadzīves ekspozīcijas fragments.. 2014.gads.

Bijušajā dzīvojamā istabā izvietota galdnieku instrumentu kolekcija uz dēļu sienas, jo 1876.gadā kad tika būvēts nams, tapetes nelietoja, jo tās bija ļoti dārgas un sienas izgreznoja ar gravīrām, kas bieži vien bija izkrāsotas ar roku. Instrumentu krājumā ir daudz retu lietu – dažādi zāģi, profila ēveles, cirkuļi, rievotāji utt. Īpašs eksponāts ir koka vinča, kuras izgatavošanas laiks sakrīt ar nama celšanas periodu. Tas bija laiks, kad metāls bija dārgs un to aizvietoja koks. Patvāris, jo amatnieki pārsvarā dzēra tēju, kura atsvaidzina un uzmundrina. Kafiju tolaik lietoja tikai bagātas ģimenes. Ratiņu meistara vēsturisko fotogrāfiju papildina oriģinālie ratiņi, kas bija Vecpiebalgas zemnieku papildu rūpals, arī turības simbols.

Otrajā dzīvoklī jau ir ierīkota elektrība, bet virtuvē esošā malkas plīts raksturo to laiku sadzīves ritmu. Agrāk virtuve bija siltākā

dzīvokļa telpa un vakaros to izmantoja kā ģimenes sapulču vietu. Galerijas tipa dzīvokļos, jeb tā saucamajās strādnieku kazarmās, mājas ārējā siena bija plāna, bet iekšējās sienas pamatīgas. Istabu izmantoja tikai gulēšanai, jo iedzīvotāju skaits bija liels. Savukārt virtuve, kas aizsargāta no visām pusēm no ziemas vējiem, tika izmantota kā ģimenes miera un sadraudzības osta. Ekspozīcijas pamatā ir fotogrāfija, kurā redzams vakars strādnieku ģimenes dzīvē, šajā gadījumā tā ir sīpolu siešana.



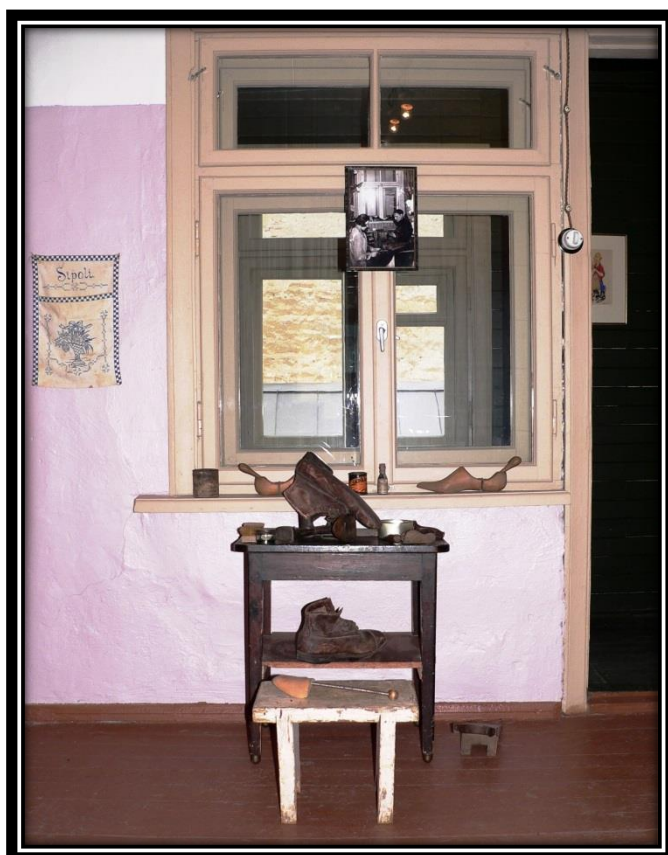
Vakars strādnieku ģimenē. 1934. gads. Foto no LNB krājumiem.



Krāsotāju ielā Nr.12, rīdzinieku sadzīves ekspozīcijas fragments, grīziņkalniešu portretu galerija, fotoportreti tapuši M. Lapiņa un R. Mateusa darbnīcās 1905/1915.gadā Lauku ielā Nr.1 un Pērnavas ielā Nr.14b. 2013.gads.

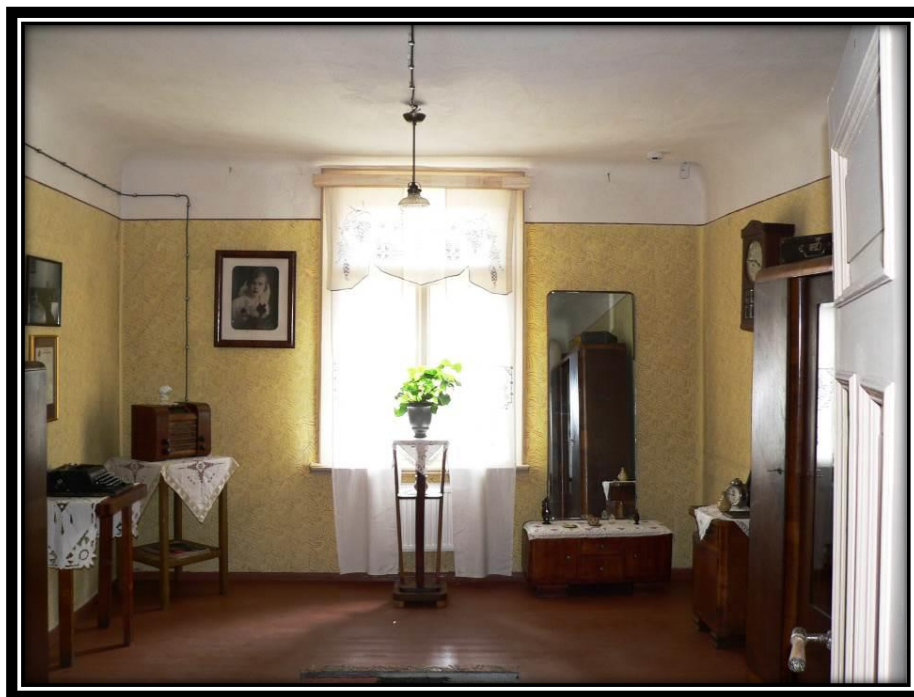


Kurpnieki. 1928.gads.



Krāsotāju ielā Nr.12, rīdzinieku sadzīves ekspozīcijas fragments, kurpnieku stūrītis. 2014.gads.

Istabā izvietota fotogrāfiju ekspozīcija, veltīta cilvēkiem, kuri dzīvojuši Grīziņkalnā. Tie ir Grīziņkalna fotogrāfu Mārtiņa Lapiņa, un Roberta Mateusa darbi, kas tapuši fotodarbnīcās Pērnavas un Lauku ielā 1905/1915.gadā. Pēc Pirmā pasaules kara abi fotogrāfi vairs nav strādājuši Grīziņkalnā. Pievērsiet uzmanību nacionālā romantisma stilā darinātajam koka krēslam, kas speciāli izgatavots korporācijai „Letgalia”, par ko liecina korporācijas krāsas uz atzveltnes.



Krāsotāju ielā Nr.12,rīdzinieku sadzīves ekspozīcijas fragments, Otrā pasaules kara dzīvokļa iekārtojums. 2013.gads.

Trešais dzīvoklis veltīts Otrā pasaules kara sadzīvei. Šajā dzīvoklī ir elektrība un arī ūdensvads, kurš tika ierīkots 1938.gadā. Istabā art deco mēbeles, VEF SUPER radioaparāts uz oriģinālā galdiņa, kā tas redzams fotogrāfijā. Sienas pulkstenis, grāmatu skapis, dāmu cimdi un teātra somiņa uz bufetes – šo lietu saimniece tikko pārnākusi no teātra izrādes. Tālāk puķu galdiņš un rakstāmmašīna ar mašīnrakstītājas kursu beigšanas diplomu. Ekspozīcijā izdevies parādīt tā laikmeta ainu un arhitektoniski vienoto mēbeļu stilu. Pēc kādreizējo šā nama iedzīvotāju liecībām, tieši šajā dzīvoklī dzīvojušas bijušā namīpašnieka meitas, skolotājas.

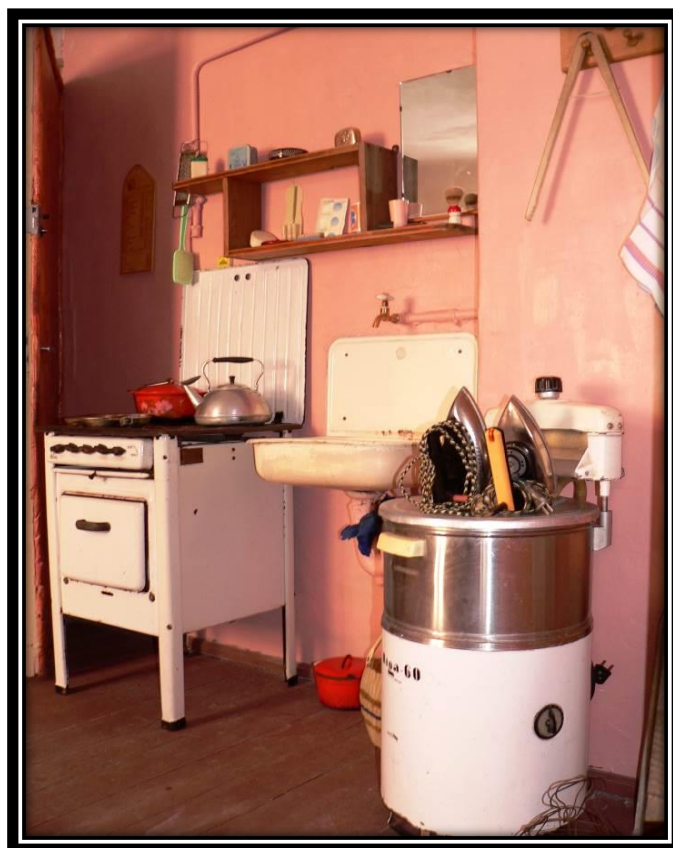
Virtuves ekspozīcija vēl nav pabeigta pilnībā, bet arī šeit manāmas laikmeta aprises – plauktiņš ar izšūtām mežģīnēm, dažādi pārtikas iepakojumi, „Laimas” konfekšu kārba, trauki, „Meteora” kurpes, ziemas drēbju glabāšanas maiss, dvieļi ar individuāli izšūtām ģimenes locekļu monogrammām, kara laika skaitītājs ar uzgriežamo programmu. Logu aizkari, lai no koridora nevarētu ieskatīties zupas bļodā un citi sīkumi.



Krāsotāju ielā Nr.12, rīdzinieku sadzīves ekspozīcijas fragments, Otrā pasaules kara dzīvokļa iekārtojums. 2013.gads.



Krāsotāju ielā Nr.12, rīdzinieku sadzīves ekspozīcijas fragments, padomju laika dzīvokļa iekārtojums. 2013.gads.



Krāsotāju ielā Nr.12, rīdzinieku sadzīves ekspozīcijas fragments, padomju laika dzīvokļa iekārtojums. 2013.gads

Ceturtais dzīvoklis (1961- 1991) atspoguļo padomju gadu mainīgo sadzīvi ar pamazām pieaugošo rietumu civilizācijas ietekmi. Gāzes plīts, nojaukta malkas plīts, lai atbrīvotu vietu veļas mazgāšanas mašīnai un citām mūsdienu komforta lietām.

Virtuvē izvietots bērnu stūrītis, galds, ar 1960/1970.gada traukiem, uz loga radioaparāts, lai uzzinātu pēdējas ziņas, bufete ar lietām, kuras šodien liekas eksotika, gaļas konservu labumi, kafijas dzirnaviņas, elektriskā kafiju kanna u. tml.

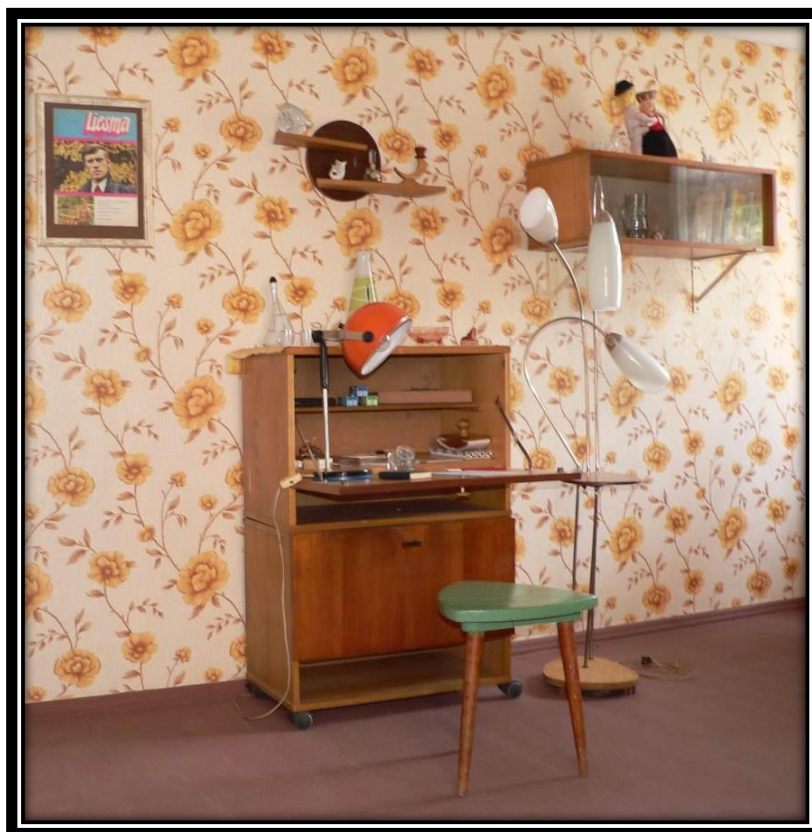
Pretējā pusē nojauktās malkas plīts vietā atrodas gāzes plīts, ūdensvads, veļas mazgājamā mašīna „Rīga-60”, elektriskie gludekļi, svāri un citi piederumi.

Istabā 1960-to gadu mēbeles, „Straumes” dzirnaviņas un Rīgas porcelāna fabrikas figūriņas, jaunā dizaina stāvlampa. Moderns plauktiņš, kas atgādina uzvaru par kosmosu, tā laika populārie žurnāli, kosmosa tēma gan uz žurnāla „Draugs” vāka, gan arī suņi – kosmonauti Belka un Strelka uz pulksteņa ciparnīcas, namsaimnieces lepnums - elektriskā šujmašīna un citas smalkas lietas.

Ekspozīcijā ir daži vērtīgi 1960.gadu porcelāna izstrādājumi, un mūsu mērķis atspoguļot šo laikmetu, kad cilvēki pārvācās no komunālajiem uz mazgabarīta jauniem dzīvokļiem, un Padomju

Latvijas industrija sāka piemēroties jaunajiem apstākļiem izgatavojot piemērotus jauna dizaina sadzīves priekšmetus.

Bēniņu stāvam ir salīdzinoši liels augstums, uz to ved normāla slīpuma kāpnes, tur paredzēts izstādīt ekspozīcijā neizmantotas lietas.



Krāsotāju ielā Nr.12, rīdzinieku sadzīves ekspozīcijas fragments, padomju laika dzīvokļa iekārtojums. 2013.gads



Krāsotāju ielā Nr.12, rīdzinieku sadzīves ekspozīcijas fragments, siltuma ierīču kolekcija. 2014.gads

Pagalmā atrodas saimniecības ēka kura gāzes apkures telpa, saimnieciskā un imitēti šķūnīšu durvis, faktiski aiz tiem atrodas saimniecības liela telpa, durvis ar lodziņu ved uz sausa tualeti ar divas sēžamām vietām. Neuzbūvētas restauratoru darbnīcas vietā neliels dārziņš, uz ugunssmūra redzamas seno staļļu, kalēju darbnīcas un veļas ruļļa ēku silueti.



Krāsotāju ielā Nr.12, saimniecības ēka, būvēta 2012.gadā. 2014.gads.



Krāsotāju ielā Nr.12, pagalms. 2014.gads.

Koka ēku renovācijas centra „Koka Rīga” galvenie darbības virzieni

Rīdzinieku iesaistīšana un izglītošana koka ēku renovācijā un restaurācijā;

Speciālistu konsultācijas;

Izstādes, radošas darbnīcas un semināri;

Rīgas pilsētas un Grīziņkalna apkaimes kultūrvēsturisko vērtību apzināšana un popularizēšana;

Sadarbība ar nodibinājumu „Rīgas Tūrisma attīstības birojs” tūrisma veicināšanā Latgales priekšpilsētas un Centra rajona apkaimēs;

Tūrisma maršrutu izstrādāšana un realizācija;

Rīdzinieku sadzīves, amatnieku rīku un ekspozīcijas izveidošana.

Gruntsgabala Krāsotāju ielā Nr.12, Gr. 34/113. Īpašnieki



Rīgas amata meistars ar ģimeni, Grīziņkalnā. Foto Mārtiņš Lapiņš 1910.gads.

1866. gada pilsētas plānā par zemes nomnieku minēts Gustavs Pakkuls, kurš 1873. gadā arī uzbūvē pirmo dzīvojamo ēku.

1875. gada 18. jūnijā Rīgas hipotēku biedrība izsniedz 2100 cara rubļu lielu kredītu Rīgas pilsētas kalpotāju kārtas piederīgajam (*Rižskij služaščij oklad*) Johannam Kreslingam (*Johann Krehsling*),

kurš 1894. gadā minēts kā Jānis Krišjāņa d. Kreslings, zemes gabala iegādei un dzīvojamā nama būvei. 1884. gada dokumentos minēta arī Johanna Kreslinga profesija – krāsotājs (*maler*).

No 1875. līdz 1940. gadam zemesgabals paliek Kreslingu - Krēsliņu ģimenes īpašumā.

Īpašums reģistrēts Rīgas Valmieras zemesgrāmatas III hipotēkas iecirkņa 1580. nodalījumā.

Agrāk minētās adreses:

1873. gadā – II Maskavas priekšpilsētas I kvartāls, piektais gruntsgabals no Artilērijas ielas labajā pusē;

1874. gadā - II Maskavas priekšpilsētas I kvartāls, policijas Nr. 554;

1894. gadā - Maskavas priekšpilsētas III kvartāls, policijas Nr. 554, adrese Nr. 12, Krāsotāju (*Faerberstrasse*) ielā.

1903. gada 6. novembrī Rīgas Valmieras zemesgrāmatā par īpašnieci reģistrēta Vilhelmīne Minna Krišjāņa m. Kreslings, dzim. Putniņ (* + 1908. gada 16 decembrī), Sv. Ģertrūdes draudzei piederīga.

1910. gada 23. septembrī Rīgas Valmieras zemesgrāmata par īpašniekiem reģistrēti, uz Rīgas apgabaltiesas III civilās nodaļas 1909. gada 23. septembra lēmuma pamata, Rīgas pilsētas sīkpilsoņi:

Natālija Elizabete Jāņa m. Kreslings (* 1876. gadā); Marta Amālija Jāņa m. Kreslings (*1882. gada 23. augusta + 1943. gada 28 novembrī); Anna Kristina Jāņa m. Kreslings (*1889. gada 14 maijā); Vilhelmina Ottilija Jāņa m. Kreslings (* 1887. 9 jūlijā); Paulīne Alvīne Jāņa m. Kreslings (* 1889. gada 2 maijā); Berta Marija Jāņa m. Kreslings (*1893. gada 30 jūlijā).

Nepilngadīgās Bertas un Paulīnas Jāņa m. Kreslings aizgādņi bija Matīsa ielas Nr. 74 namīpašnieks Mārtiņš Brambergs un Kurmanova ielas Nr. 11 namīpašnieks Dāvids Egats. Vēlāk uzvārds - Krēsliņš, tikai Natālija līdz pat 1944. gadam skaitījās Kreslings.

1940. gada 4. janvārī Rīgas virsīpašuma tiesības uz zemesgabalu bija izpirktas, kopā Ls 873,96 , izņemot Natālijas Kreslings daļu Ls. 218,53. Tas bija iemesls, kāpēc vācu pilsētas pārvalde atteicās šo īpašumu reprivatizēt 1944. gadā.

No 1872. līdz 1894. gadam Jānim Kreslingam (Jahn Kresling), piederēja zemes gabals Krāsotāju ielā Nr. 11 Gr. 34/87, II Maskavas priekšpilsētas I kvartāls, policijas Nr. 538.

1872. gada 24. oktobrī pēc arhitekta Heinriha Geigenmīlera projekta J. Kreslings uzbūvē pusotra stāva koka dzīvojamo māju ielas pagalmā un 1874. gada 17. augustā pēc arhitekta Heinriha Geigenmīlera projekta pusotra stāva koka dzīvojamo māju. 1908. gadā šis īpašums pāriet pie galma padomnieka Ivana Ņikitas d. Bobrova.

Krāsotāju ielā Nr.12, gr. 34/113, iedzīvotāji

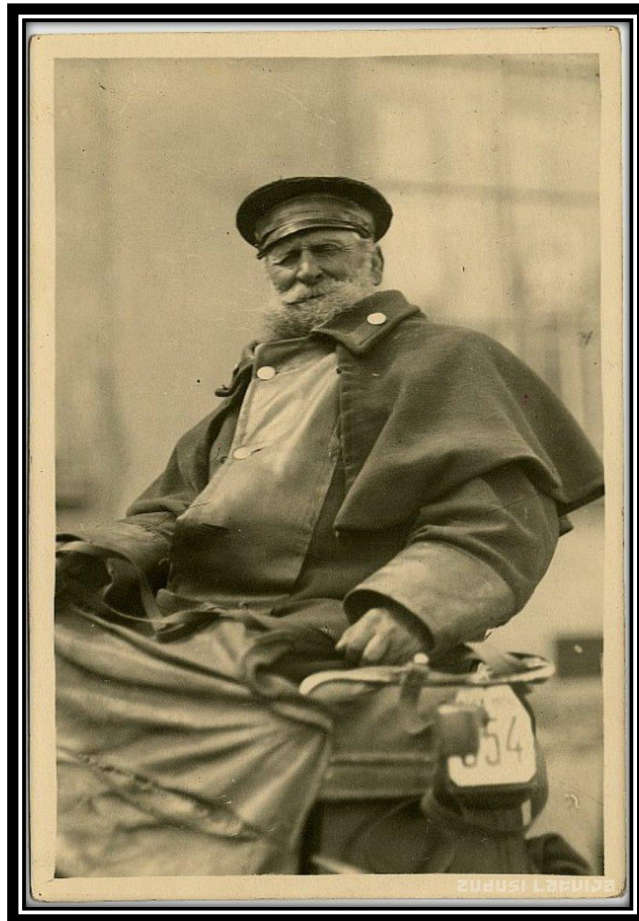
Mājas grāmatās par Krāsotāju ielas Nr. 12 māju saglabājušies ieraksti no 1902. līdz 1916. gadam un no 1928. līdz 1944. gadam. Protams tur dzīvoja saimnieki, par viņiem - plašāk, bet pārējiem iedzīvotājiem pieminēšu profesijas nosaukumu, kas ļaus saprast Krāsotāju ielas iedzīvotāju pamatsastāvu.



Krāsotāju ielā Nr.12, atjaunota būve. 2012.gads.



Ratnieki un sēdlinieki. Foto no LNB krājumiem. 1934.gads.



Rīgas ormanis. Foto no LNB krājumiem. 1934.gads.

No 1902. līdz 1916. gadam vienistabas dzīvokļus bez sevišķām ērtībām apdzīvoja, lielāko tiesu, strādnieki, - tad dārznieki, šuvējas, važoņi, kalēji, veļas mazgātājas, skārdnieki, atslēdznieki, sīktirgotāji, kurpnieki, virpotāji, mašīnisti, krāsotāji, kalpones, galdnieki, maizes cepējs, ķieģeļnieks, skursteņslaucītājs, tipogrāfijas salicējs, būvgaldnieki.

Bija pārstāvēti dažādi sociāli slāņi - sastopami Limbažu amatnieku cunftei piederīgie, Ventspils, Rīgas, Rēveles (Tallinas) sīkpilsoņi, Rīgas kalpotāju kārtai piederīgie, Vācijas pavalstnieks un daudzi atvaļinātie armijas rezerves apakšvirsnieki.

No 1928. līdz 1944. gadam Krāsotāju ielā dzīvoja - atslēdznieki, šuvējas, krāsotāji, audējas, namdari, drēbnieki, galdnieki, mūrnieki, šuvējas, strādnieki, ierēdņi, pārdēvēji, studenti, bezdarbnieki, būvamatnieki, viesmīļi, atslēdznieki, frizieri, jūrniki, fotogrāfs un retušētāja.

Krēsliņu ģimene dzīvoja dzīvoklī Nr. 12, palaikam arī 11. dzīvoklī.

Šeit pastāvīgi dzīvoja:

Krēsliņa Berta * 1899. + 1940. -

1922. gadā iebruca no Maskavas un dzīvoja 12.dzīvoklī, mirusi 1940. gadā;



Šuvējas. 1934.gads. Foto no LNB krājumiem.

Krēsliņa Marta * 1876. + 1943. -

1920. gadā iebrauca no Krievijas un dzīvoja 12.dzīvoklī, mirusi 1943., faktiski viņa arī pārvaldīja māju;

Krievijā dzīvoja:

Grīšliņš Anna dz. Krēsliņa * 1874. -

dzīvoja dzīvoklī Nr. 12. 1905.-1916. gados periodiski brauca uz Maskavu un Poltavu, kur arī palikusi. Šajā laika periodā likumi ļāva īpašniekiem atrasties ārpus Latvijas un nav ziņu par to vai viņa atgriezusies atpakaļ.

Kreslings Natālija * 1876. -

Dzīvoja dzīvoklī Nr. 12. 1910/1915. gados izbrauca uz Kazahu. Par viņas atgriešanos ziņu nav. Nav mainījusi uzvārdu. Iespējams dzīvoja Austrālijā.

Krēsliņš Vilhelmīne * 1887. -

Strādāja par skolotāju, periodiski iebraucot Rīgā atvaļinājuma laikā. Dzīvoja 12. dzīvoklī. No 1906. līdz 1944.gadam viņa strādāja Kaunatas pagastā, Marcinpoles, Gajevas, Krāslavas pamatskolās.

Krēsliņš Paulīne * 1889. -

Strādāja par skolotāju, periodiski iebraucot Rīgā atvaļinājuma laikā Dzīvoja 12. dzīvoklī. No 1914. līdz 1944.gadam strādāja Jekaterinhofā, Petrogradā, Jēkabpils, Allažu, Svences, Krāslavas pamatskolās. Trīs mēnešus pavadījusi Austrālijā 1928. gadā (iespējams ka uz Austrāliju aizbrauca no Krievijas). 1929.-1932. gados strādāja Lietuvā.

1916. gadā dzīvoklī Nr. 5. dzīvoja Kreslings dz. Kresliņa Anna Kārļa m. * 1852.g., Rīgas kalpotāju kārtai piederīgā. Agrāk dzīvojusi Mērnīku ielā. Pēc profesijas, iespējams, vecmāte.

Elektriskie tīkli Krāsotāju ielā

1908. gadā ierīkoja augstspriegumu kabeli Artilērijas, Krāsotāju, Lienes (Helēnas) ielās - no Artilērijas Nr. 23/31 līdz Jāņa Asara (Ērgļu) ielai.

1912. gadā ierīkoja augstsprieguma kabeli Krāsotāju ielā no Artilērijas līdz Lienes ielai.

1912. gadā uzbūvēja augstsprieguma 6000/380/220 voltu transformatoru betona māju (kiosku) Krāsotāju ielā starp ēkām Nr. 9 un 11. Iespējams, ka arhitekts bija Kārlis Felsko. Viņš bija vadošais arhitekts Rīgas pilsētas elektrības iestādes izbūves projektam. Tehniskos darbus veica kompānija „VKE” (Vispārējā Elektrības Kompānija, *Vseobščaja Kompanija Električestva*)

1913. gadā ierīkoja zemspriegumu kabeli Lienes ielā no Avotu ielas līdz Krāsotāju ielai.

1914. gadā ierīkoja zemspriegumu kabeli Krāsotāju ielā no Krāsotāju nr. 13 līdz Nr. 21.



*Augstsprieguma 6000/380/220 voltu transformatoru betona māja (kiosks)
Krāsotāju ielā starp ēkām Nr.9 un 11, celta 1912. gadā. 2012.gads.*

Teorētiski šķiet, ka elektrību Krāsotāju ielas Nr. 12 ēkā varēja ievilkt sākot no 1913. gada - no zemsprieguma kabeļa, ko ievilka Lienes ielā šajā gadā. Tā kā tuvojās Pirmais pasaules karš, iespējams, ka elektrību namā ievilka pēc kara.



Avoti

Latvijas Valsts vēstures arhīvs:

Fonds Nr. 1615, 4. apraksts, lietas 3238, 3367, 3441, 3451, 4306, 4312, 4313, 4355, 4372, 4382, 4390, 4392, 4397, 4398, 4415, 4496, 4507, 4629, 4630, 4796, 4808, 4888, 4900, 4916, 4924, 4939, 4950, 5031, 5047, 5220, 5262, 5414;

Fonds Nr. 2761, 3. apraksts, lietas 4101, 4102, 4103, 4105, 4106, 4146, 4162, 4163, 4164, 4165, 4166, 4167, 4168, 4185, 4194, 4195, 4196, 4197, 4198, 4199, 4215, 4216, 4217, 4218, 4219, 4220, 4221, 4232, 4233, 4237, 4241, 4249, 4250, 4251, 4260, 4261;

Fonds Nr. 2942, 2. apraksts, lieta, 3667., 3668;

Fonds Nr. 2942, 1. apraksts, lieta 7279;

Fonds Nr. 4, 10. apraksts, lieta 8245, 9309;

Periodika:

„Jaunākās Ziņas” # 203. 11.09.1926.; # 45. 26.02.1931.; # 132. 17.06.1931.;

„Rigasche Rundschau” # 07.06.1900.;

Grāmatas:

Eihenbaums V. „Materiālu krājums Rīgas pilsētas elektrības iestādes darbība 1904.- 1916.”, R., 2005., rokraksts;

„Enciklopēdija Rīga”, R., 1988.;

„Feodālā Rīgā”, R., 1978.;

„Galvaspilsētas Rīgas gruntsgabalu un ielu saraksts 1939. Gadā”, R., 1940.;

„Koka Rīga”, R., b.g.;

Kolbergs Andris „Krāsotāju iela”. Jūrmalā, 2011., rokraksts;

Krastiņš Jānis „Eklektisms Rīgas arhitektūrā”, R., 1988.;

Krastiņš Jānis „Rīgas arhitektūras meistari 1850-1940”, R., 2002.;

Krastiņš Jānis „Jūgendstils Rīgas arhitektūrā”, R., 1980.

„Lejnieku projektēšanas birojs” „Koka ēku renovācijas centrs”, R., 2010., rokraksts.;

„Rīgas pilsētas gada grāmata 1931. gadam”, R., 1931.;

„Rigasche Adressbuch 1868/1869”, R. 1846, 1851, 1868.;

„Rigasche Verkehrs und Adressbuch” 1885., 1891/1892., 1896/1897., 1901/1914., R., 1885, 1891., 1896., 1900/1913.;

„Rīgas ielu, laukumu, parku un tiltu nosaukumu rādītājs”, R., 2001.;

Vītums F. „Vilhelms Kūze un viņa darbs”, R., 1937.

Portāli:

www.lnb.lv



**V. EICHENBAUM'S
MMXIV**

Koka ēka Puškina ielā Nr.4, Gr. 41/108.



Koka dzīvojamā ēka Puškina ielā Nr.4. 2011.gads.

Puškina iela

Puškina iela izveidota 1812.gadā no Krasta ielas līdz Dzirnauvu ielai (1812.gada – Lielā Riepnieku) ar nosaukumu Lielā Jēzusbaznīcas iela (Grosse Jesuskirchenstrasse), no 1885.gada – Smolenskas iela, no 1923.gada – Puškina iela, 1942/1944.gados nosaukums Smolenskas iela.

Nosaukta par godu krievu rakstniekam A.S. Puškinam 1923. gadā, apmaiņa pret Puškina (tag. Kronvalda) bulvāra nosaukumu. Nosaukums pārcieta vairākus uzbrukumus no nacionāliem spēkiem Rīgas domē un valstī kā 1923.gada tā arī 1934.gadā.

Puškina iela saistīta ar pareizticīgo svētkiem jo janvārī uz Ziemassvētkiem pēc vecā stila, pa šo ielu gāja procesija un laivu piestātnes padziļinājumā Daugavas krasta notika t.s. Jordānas ūdens kristības, izcirtot ledus krusta forma āliņģi.

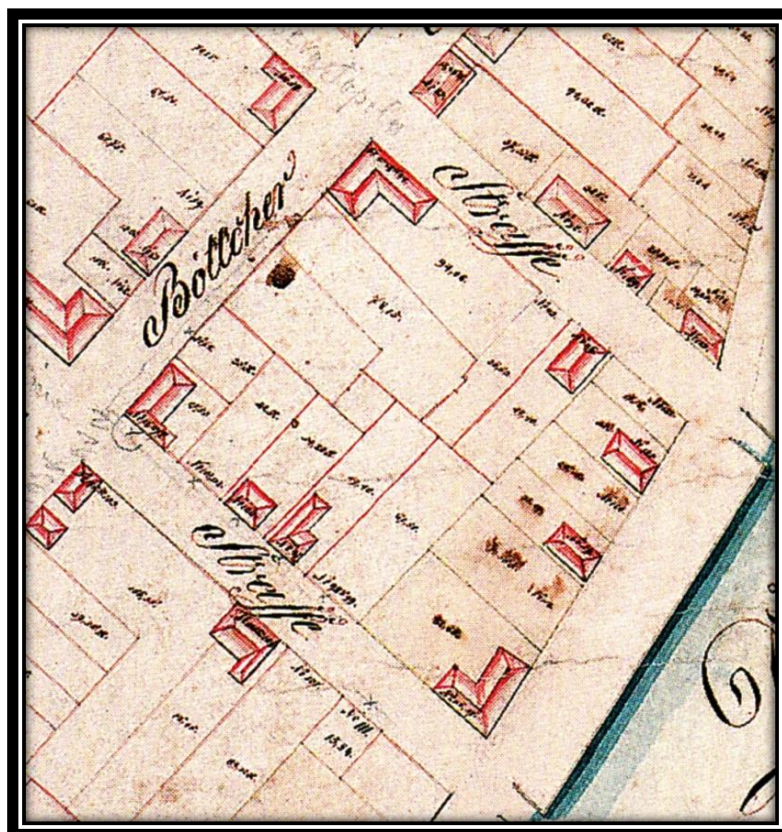
Puškinas ielas rajons bija saistīts ar daudzām krimināla rakstura notikumiem, aplaupīšanu, bruņotiem uzbrukumiem, slepkavībām, nelegālas degvīna tirgotavas, kas raksturīgas tirgus un ostas esošiem apkaimēm, tā 1932. gadā Puškina ielā Nr.4. pagalma ieskrēja bruņotājs laupītājs, kuru neizdevās noķert un t.l.

Kvartāla vēsturiskā attīstība



Jēzusbaznīcas rajona plāns. 1813.gads.

Jēzusbaznīcas rajons bija viens no izkoptākajiem Rīgā, kvartāla centrālā ass ir Jēzusbaznīca un tās laukums, bet ielu regulārais tīkls veidots, piemērojoties Elizabetes (tag. Turģeneva) ielai un aizsardzības zonas līnijām, kā Riepiņu (tag. Dzirnavu) ielai pret Rodenburgas grāvi.



Kvartāla plāns. 1813.gads.



Kvartāla plāns. 1889. gads.

Zemesgabals Gr.41/108, tagadējā Puškina ielā Nr.4, 1813.gadā vēl nav apbūvēts, bet ieguvis tagadējas robežas, iespējams īpašums piederēja vienam īpašniekam ar zemesgabalu tagadēja Puškina ielā Nr.6, kas jau apbūvēts, par to liecina arī gruntsgabalu robežu vienota konfigurācija. 1813. gada kvartāls atrodas starp Lielu Jēzusbaznīcas (tag. Puškina), Mucinieku (tag. Maskavas), Mazo Jēzusbaznīcas (tag. Jēzusbaznīcas) ielām un Daugavas krastu (Lastadiju), 1803.gada plāna kvartāls vienots ar blakus kvartālu uz centrā pusi. 1813.gadā kvartālā uzceltas astoņas ēkas. Kopš 1813.gada kvartāla sadalījums gruntsgabalos palicis bez izmaiņām.



Kvartāla nojaukšanas sākums, Maskavas ielā Nr.26. 1984.gads.

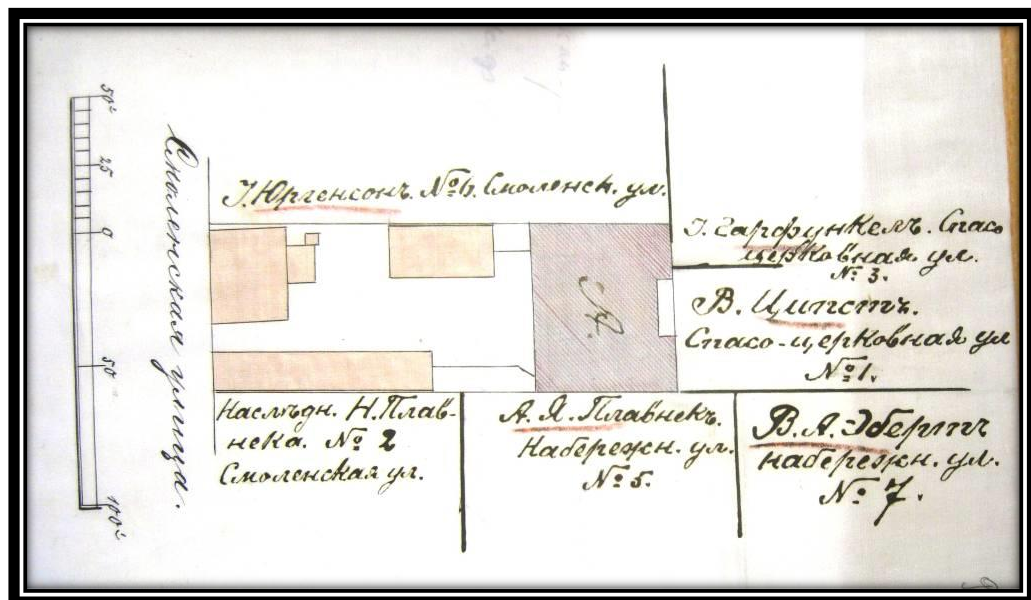
Uz 2011. gadu kvartāla saglabājušas tikai divas koka ēkas Puškina ielā Nr.2, Gr.41/105 celta 1813.gada kā viestāvu koka dzīvojama ēka, pārbūvēta par divstāvu 1902.gadā pēc arhitekta Konstantīna Pekšēna projekta, kad izmainīta koka fasādes apšuvums un Puškina ielā Nr.4, Gr.41/108. celta ap 1830.gadu, nojaukta 2012.gadā, pārējas ēkas nojauktas 1984/1992.gados, kā arī sešas mūra ēkas.



Zemesgabala Puškina ielā Nr.4, Gr.41/108. apbūve



Zemesgabalu Gr. 41/108, 109, 110. situācijas plāns. 1813.gads.



Zemesgabala Gr.41/108. plāns. 1880.gads.

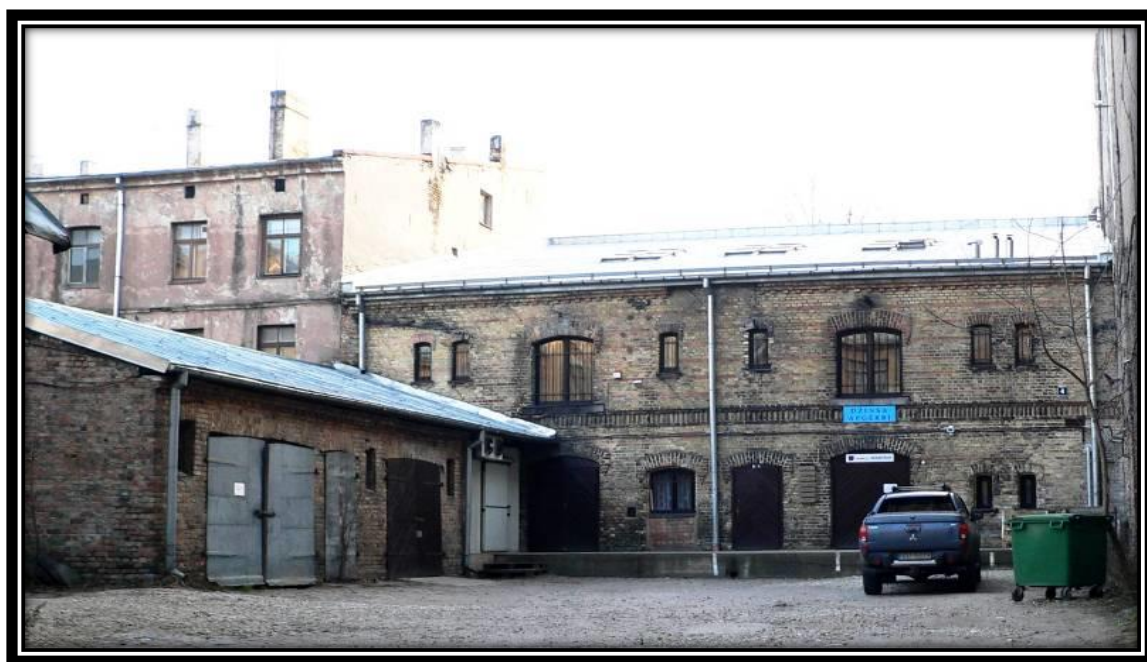
Koka ēka Puškina ielā Nr.4. būvēta spriežot pēc dažādiem faktoriem pēc Rīgas pilsētas cietokšņa statusa atcelšanas 1830. gadā, kas ierobežoja apbūvi gar Maskavas ielu, kur drīkstēja būvēt tikai vienkāršas ēkas, lai netraucētu cietokšņa lielgabalu piešaudes līnijas, bet šķērsielām bija jābūt bez līkumiem, ar krustojumiem taisnā leņķī. No sākuma ēka nav apšūta ar dēļiem un ir guļbūve ar atklātām testu baļķu sienām, krāsota gaiši zīla krāsa, ar hidroizolāciju no bērzu mizām un starpbaļķu izolāciju - sūnām. Vēlāk apšūta, daži ēku vēlāko dēļu pāršuvumu dekoratīvie elementi liecina par ēkas fasādes izmaiņām Nikolaja I (1796-1855.) metāla industrijas attīstības laikā, kā dažas detaļas, kas agrāk izgriezta no koka, kā ēkas Maskavas ielā Nr.89, pilastru kapiteļi, detaļas bijušā izgatavoti no cinka un alvas sakausējuma (Špialters, *Scpiauter*)

materiāla, šis dekora elements izmantoja arī 1870/1880. gados būvētas mūra ēkas. Ēka būvēta kā tipiskā prestižas Lielās Jēzesbaznīcas rajona savrupmāja, par ko liecina ieejas mezgla trūkums no ielas un slēgi samēra augsta pirmā stāva, ieeja caur vārtiem nodrošināja mājas aizsardzību. Ēku iespējams izmantoja arī kā Daugavas ostas tirdzniecības uzpirkšanas līgumu kantori.



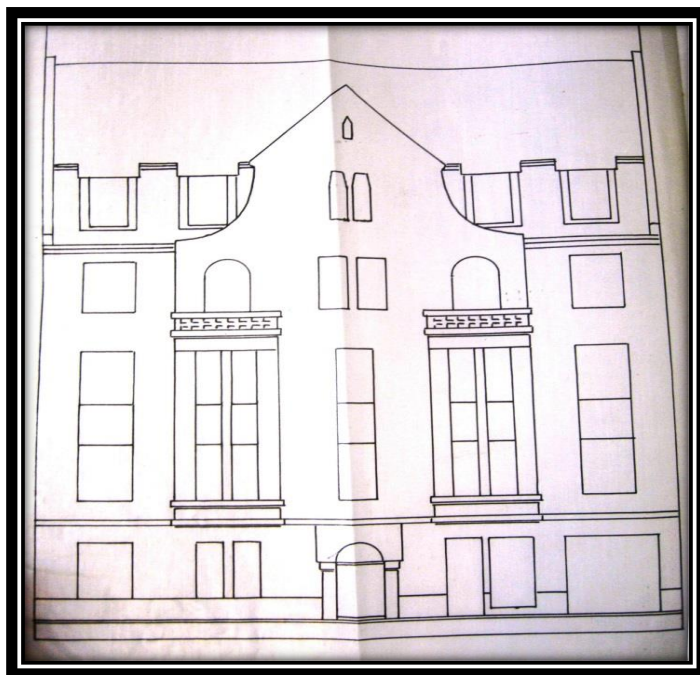
Koka pilastra kapitelis Maskavas ielā Nr.89. 2010.gads.

Dokumenti par koka ēku un stalljiem pie ielas nav Rīgas būvvaldes gruntsgabala Gr.41/108. lietā, pirmās ziņas parādās 1880.gada 7. martā kad pēc arhitekta Hugo Villa projekta pagalma dziļuma tiek celts mūra divu stāvu spīķeris uz to brīdi zemesgabala atrodas trīs koka ēkas. 1897.gada 7. Oktobrī arhitekts Edmunds fon Trompovskis projekte pārbūvēt spīķeri par trīsstāvu dzīvojamo mūra ēku, projekts nav realizēts.



Spīķeris Puškina ielā Nr.4, celts 1880.gadā. 2011.gads.

Dzīvojamo pusotra stāvu dzīvojamo ēku bija paredzēts nojaukt 1910.gadā, kad 1910.gada 23. novembrī arhitekts V. Štolls projektē piecu stāvu īres māju, projekts nav realizēts.



Piecpāvu īres nama nerealizētais projekts 1910.gads. Arhitekts v. Štolls.

1921. gada nojauca vienkārtīgu koka saimniecības ēku pie ielas, 1925. gada nojauca otro koka vienkārtīgu saimniecības (Stallus) pagalma un viņas vieta uzcēla pēc būvinženiera O. Stange 1925. gada 15. augustā apstiprināta projekta vienkārtīgu mūra šķūņi. Vairāk nekādas izmaiņas gruntsgabala apbūve līdz 2012. gadam nav notikušas.



Ar cirvi sagatavotas guļbūves savienojuma detaļas.2014.gads.



Sūnu, starp baļķu, siltuma izolācija. 2014.gads.



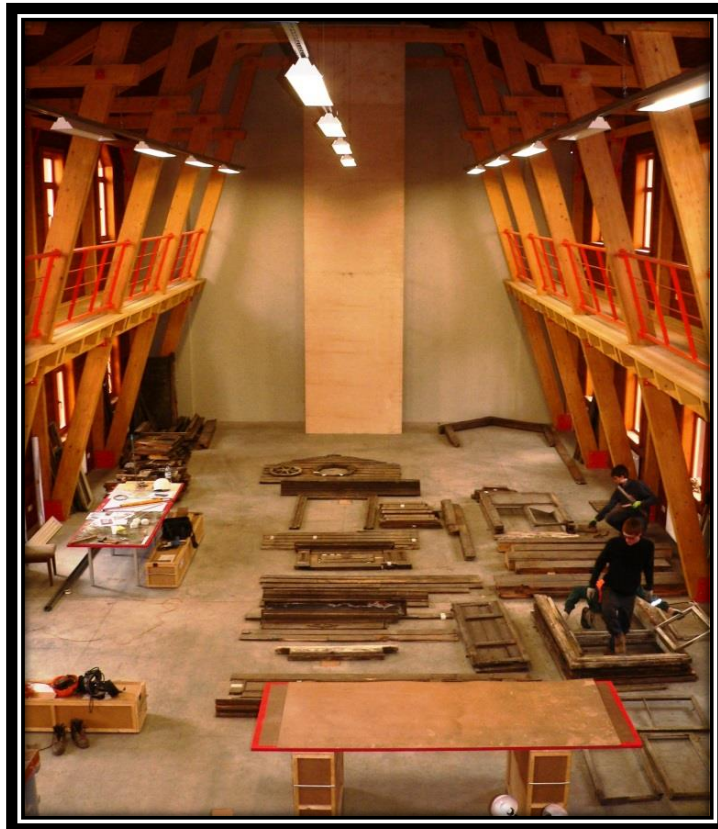
Bēzu, starp pamatiem un baļķiem, hidroizolācija. 2014.gads.



Nama fasādes fragments, atsegta guļbūve, redzams: fasādes oriģinālais krāsojums pernica un gaiši zila eļļas krāsa un vēlāko laiku fasādes dēļu apšuvums. 2014.gads.



Krāsotāju ielas Nr.12, Puškina ielās Nr.4 nama iebūvēta logu aile ar slēģiem un cinka sakausējuma dekoru. 2014.gads.



Restaurācijas gaitā. 2013.gads.



Krāsotāju ielā Nr.12, „Koka Rīga” centra atklāšana. 2013.gada 21. Maijā.

Dzīvojama pusotra stāvu koka dzīvojama ēka (gulbūve apšūta ar dēliem) ar mezonīnu pie ielas celta ap 1830.gadu pēc profesionālā arhitekta, vai pāraugfasādes, projekta klasicisma stila, par to liecina daudzas detaļas: ēkas līdzsvarota būvmasa, pareizas proporcijas, mezonīns ar klasisko frontonu, kas ierobežots ar pilastriem, pirmā un otrā stāva lugu ailu apdare ar špialteru (cinka un alvas sakausējums) akantu lapu dekoriem virs loga ailes vīdu, kas sadala logu dekoratīvo apmali un klasisko plakni zem logu ailes ar mazo cinka rozeti centrā, apmales augšēja profilēta liste lauzta.

Pirmā stāva trīs logu ailu apdare figurē nelielas cinka rozetes, kas attiecas uz vēlāko (1879.-1880.) būvniecības periodu, kad izmantoja dažādu metālu dekoratīvus elementus, kas aizvietoja kokgriezumus, kā arī groplogu vienkāršota apkalumu forma, cinka rozetes arī atrodas nama stūra pilastru kapiteļu un bāzes vidū.

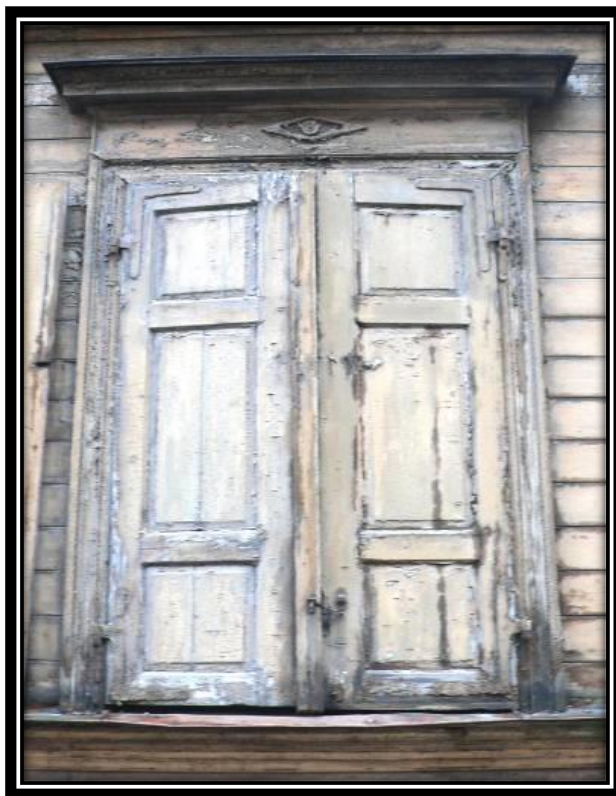




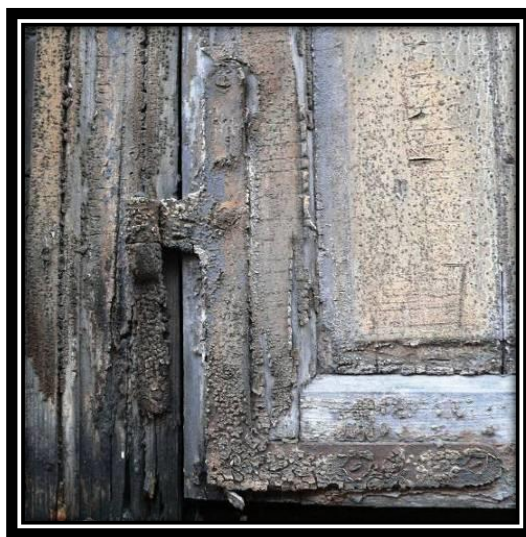
Nama Puškina ielā Nr.12 pēdēja ziema. 2011.gada 21. decembrī.



Otrā stāva logu aiļu apdare.



Pirmā stāva logu aiļu apdare. 2011.gads



Pirmā stāva slēģu eņģu turētāji un kalumi. 2011.gads.



Pirmā stāva loga sandriķa dekors. 2011.gads.

Mezonīna frontona dekoratīvais logs ar dekoratīvu zvaigznīti centrā, kas izpildīts ar lielo precizitāti un ir amatnieka meistarības paraugs, pie rūpīgas izpētes atrastas kaltas naglas, kas nav konstatēti dēļu apšuvumā, tur izmantoti fabrikas naglas.



Mezonīna frontona dekoratīvais logs. 1992.gads

Cietokšņa statusa laika būvētas ēkām bija ierobežojumi fundamenta augstumam, kas bija atļauts tikai 30 cm augsts un pagrabu ierīkošana, pamatojoties kā pie priekšpilsētas nodedzināšanas tos nevarētu izmantot kā aizsardzības elementus. Puškina ielas Nr.4. namam fundamenti vismaz ar visu ielas līmeņa pacelšanu bijis 80 cm augsts.



Pirmā stāva virslogu metāla dekors akantu lapas. 2011.gads.



Otrā stāva virslogu metāla dekors akantu lapas. 2011.gads.



Pilastru bāzes rozete. 2011.gads.



Pilastru kapiteļu rozete. 2011.gads.

Vērtīgākās detaļas var saskatīt;
Ēkas vainagu aizsedzoša koka dziļi profilēta liste;
Pirmā stāva sānu logu aiļu apmaļu dekoratīvos listes ar
špialteru akantu lapu centrā un slēgi;
Pirmā stāva centrā logu logu aiļu apmaļu listes un sandrīķi ar
pildīniem, kas rotāti ar cinka rozetēm;
Otrā stāva logu aiļu pildīņi, kas norobežoti ar nelieliem
pilastriem un rotāti ar cinka rozetēm centrā;
Otrā stāva logu aiļu apmales ar špialteru akantu lapu centrā
un trīsdalīgo augšējo logu dalījumu;
Mezonīna frontona dekoratīvais astoņu stūrainais logs ar cinka
rozeti centrā un astoņu šķēršļu dalījumu,
Ēkas stūra rātu riteņu regulējamie akmeņi,
Ēkas saimniecības pusē esošais kalēju šķelts logu aizsargs.



Kalēju šķelts logu aizsargs. 1992. gads.



Ēkas stūra rātu riteņu regulējama akmens. 2011.gads.

Ēkas vērtību grūti novērtēt, analogiskās koka ēkas Rīgā, sava prakse neesmu sastapis, vienīgi līdzīga ēka uzcelta ap. 1820. gadu, kas pārbūvēta un pāršūta gadā, Bruņinieku ielā Nr. 18, bet daudz bagātīgo fasādes apdari, kura izmantotas daudzas metāla lietas detaļas.



Koka ēka Bruņinieku ielā Nr.18, pārbūvēta gadā.1987.gads.



Bruņinieku ielā Nr.18, dekoratīva metāla rozete. 2010.gads

Tirdzniecības uzņēmumi

1880/1886. gada Samuila Jsraelita spīķeris;
1886/1896. firmas „Eduard Schurz & Co” noliktava, īpašnieks Emīls Pondorfs;
1896/1904. tirgotāja Jciga Šmerloviča noliktava;
1904/1908. brāļu Serafimu noliktava;
1908/1940. II ģildes tirgotāja Jchoka Leiba Šapiro, siļķu un miltu vēlāk kliju un miltu noliktava un tirgotava.

J. L. Schapiro, 2. G., Heringe u. Mehl
Fnh.: Jhka Leib Schapiro, Smolen
fker Str. 4, 1898.

J. L. Šapiro tirdzniecības uzņēmuma reklāma. 1913.gads.

1921/1937. gadā atrādās firmas „Johnn Rueckera & Co” linu sēklu tīrītava un noliktava;

1937/1939. firmas „Gerhards & Hejs” linsēklu noliktava;

1941. gada austuves un vērptuves „Parīzes Komūna” noliktava.

Zemesgabala adreses: 1866. gada Maskavas I Priekšpilsētas, I kvartāls, Grosse Jesuskirchestrasse Nr. 4., Policijas Nr. 56 (agr.98/99);

1885. Smolenskas ielā Nr. 4.;

1923. Puškina ielā Nr.4.

Gruntsgabals atradās Rīgas Valmieras zemesgrāmatas III hipotēkas iecirkņi 605 nodalījumā.

Zemesgabala īpašnieki

Virsiņa tiesības piederēja no 1813. gada līdz izpirkšanai 1939. gada Bulmerinks ģimenei, iespējams tas piederējis vēl agrāk, kad viss kvartāls vēl nebija sadalīts gruntsgabalos;

1866. gada minēts tirgotājs E. J. Sternbergs;

1873. VIII 28. īpašums reģistrēts uz Rīgas ebreja tirgotāja Samuela Jzraelitana vārdā, ko viņš ieguva no Annas Adelīnas Sternbergs, vēlāk Felsers;

1878. IV 03. reģistrēts uz Vulfa Šmuila d. Jzraelitana vārdā;

1886. VII 10. reģistrēta firma „Eduard Schturz & Co”;

1896. VIII 14. publiska izsole ieguva Rīgas ebrejs Jcigs Dāvids Šmerla d. Haitis;

1904. I 13. publiska izsole ieguva Zvērināts advokāts Rihards Ferdinanda d. Serafims;

1904. II 01. uz dāvinājuma līguma pamata ieguva Dr phil Erensts Ferdinanda d. Serafims;

1908. VI 30. uz pirkšanas līguma pamata reģistrēts Ichok Leibs Šoloma d. Šapiro, kas īpašnieks līdz 1940. gadā, izsūtīts uz GETO ar ģimeni 1941. gadā.

Avoti

LVVA fonds 2761-3-5183.;

LVVA fonds 1615-4-3529;

LVVA fonds 2942-1-11386, 2942-2-7249;

„Koka Rīga”, R., b. g.;

„Rigasche Vehrkers und Adressbuch fuer das Jahr 1914.‘, R., 1913.;

„Rīgas plāni XVII - XX g. s.”, R., 2009.;

V. Eihenbaums „Maskavas, Turģenevas, Elija, Puškina ielu kvartāla apbūves vēsture 1813/2006”, R., 2006.



**V. EICHENBAUM'S
MMXI – MMXIV**